

Fyrtio års vinterräkning av änder i Svartån, Örebro

Tord Larsson och Lennart Wiklund

Sammanfattning

Varje år i mitten av januari har våtmarksrelaterade fåglar (främst änder och svanar) räknats i Svartån, Lillån och Bygärdesbäcken från 1967 till 2006. På 1970- och 1980-talen fanns omkring 720 gräsänder och efter 1990 har de sakta ökat så det nu finns omkring 2500 gräsänder.

En del andra våtmarksrelaterade fåglar förekommer vissa år och som mest har sex arter inräknats ett år.

Andelen gräsandshanar är 60,5 % och andelen gräsandshonor är 39,5 %.

Största felkällan vid inräkningen, när Svartån är frusen, är att änderna flyger till vakar. När ån är öppen är felkällan att gräsänderna kan gömma sig vid strandkanten.

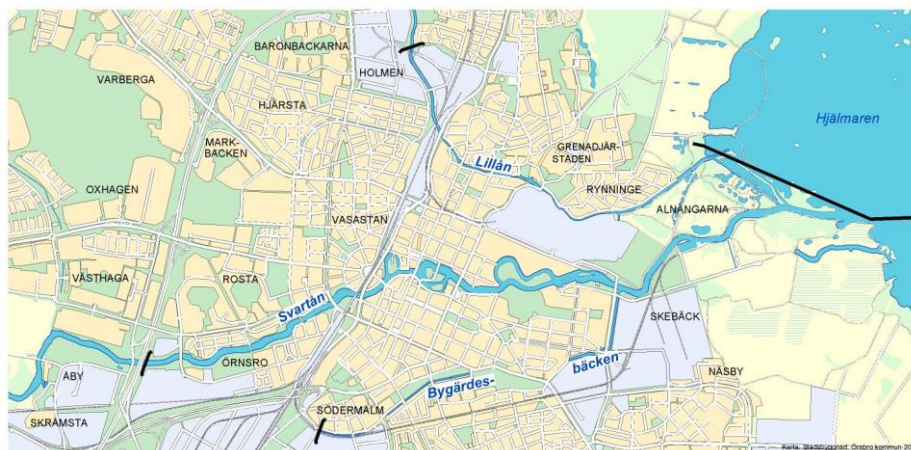
Inledning

Årligen i början av januari räknar författarna änder och andra våtmarksrelaterade fåglar i Örebro. Andräkningen har skett sedan 1967 och pågått i fyrtio år. Räkandet är en del av den internationella midvinterinventeringen av sjöfåglar varav den svenska delen sammanställs av Lunds universitet.

Här sammanfattas resultaten av denna räkning som handlar om Örebro, då det har visats sig vara avvisst intresse att ta del av resultatet. Räkningen har skett av artikelförfattarna. Eventuellt har det allra första året inte utförts av författarna. Att räkna änder har varit ett pittoreskt inslag i det för övrigt mindre uppeggande vinterfågelskådandet.

Metod

Uppgiften har varit att räkna samliga änder och våtmarksrelaterade fåglar inom aktuellt område. Området har bestämts av de som utfört räkningen och har blivit Svartån från Hemfjärden till Västerledsbron inkl Oset. Troligen var västgränsen hängbron vid Rosta på 1960-talet då Örebro knappt inte var utbyggt väster om den. Vidare ingår Lillån från Rynninge till bron vid Mannatorpsparken samt Bygärdesbäcken från Skebäcksbron till Klerkgatan. Se kartan fig 1. Vid någon gång har även änderna vid Karlslunds medtagits, med de har då särskiljts vid rapportering till projektledaren för hela Sveriges andräkning och ingår ej i denna artikel.



Figur 1. Karta över inräkningsområdet vilket är från väster vid Västerledsbron efter Svartån till Oset. Vidare ingår från Oset efter Lillån till Mannatorpsparken och från Skebäck efter Bygärdesbäcken till Klerkgatan. Streck markerar gränsen. Kartmaterial från Örebro kommun.

På 1960-talet genomfördes räkningarna genom att ensam cykla från Hängbron till Udden i Oset (nuvarande Behrns udde) samt ta Lillån hem. Då var det inte känt att det fanns änder i Bygärdesbäcken. Man räknade då allt som skulle räknas och man skiljde på honor och hanar om det var möjligt.

På 1970- och 1980-talet användes samma metod. Under 1980-talets slut, började man även räkna med änder i Bygärdesbäcken då det etablerades matplatser för änder efter bäcken.

Räkningen har de senaste femton åren gått till så att räknarna samlats kl 0800 vid Hängbron vid Rosta. Därifrån har räknarna cyklat först till Stubbentorpsbron och spanat mot Västerledsbron för att sedan cykla och räkna längs Svartån till Oset och ut till Behrns udde. Därefter har den ena räknat i Lillån och den andre i Bygärdesbäcken. En mer populär beskrivning av metoden finns i Larsensis (2005).

Resultat

De år då Svartån inte var isbelagd så fanns änderna efter hela ån i större eller mindre flockar ned till enstaka änder och de går oftast och betar eller söker mat vid eller på stränderna. Vid broar och platser där de matas finns oftast större flockar.

Om ån är isbelagd så begränsas änderna till vakar, utfodringsplatser och platser där människor matar änderna. Dessa platser är oftast vid broar. Tidigare var det mycket änder vid och kring Slottet och Kvarndammen, men nu finns det inte många där utan änderna är mer kring Slottsparken. Största mängden brukar finnas vid Slussen.

Både Bygärdesbäcken och Lillån är oftast inte isbelagda varför änderna är spridda efter bäcken men koncentrerade till platser med broar eller där man matar.

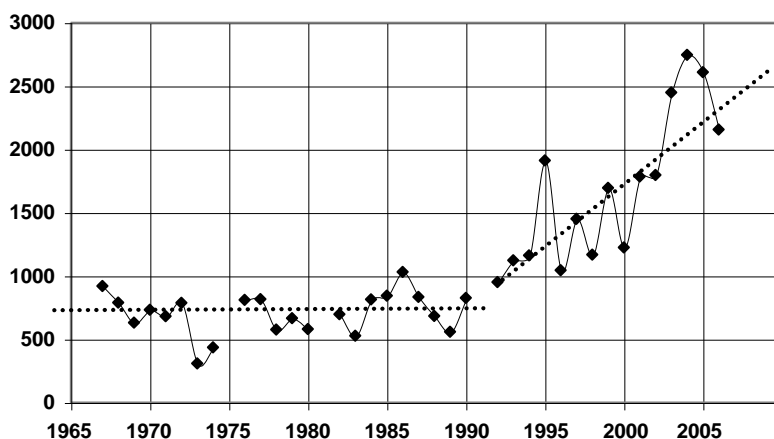
Arter

I tabell 1 framgår samtliga våtmarksrelaterade fåglar som finns med i statistiken. År 1975, 1981 och 1991 saknas uppgifter. Av någon orsak har inte uppgifter från dessa år kunnat komma med i statistiken. Noteras kan att totalt 18 arter har inräknats och som mest sex arter ett år.

Tabell 1 Antal räknade våtmarksfåglar i Örebro 1967 till och med 2006.

Årtal	Gräsand	Mandarinand	Bläsand	Vigg	Brunand	Knipa	Storskrake	Kanadagås	Vitkindad gås	Grågås	Sädgås	Bläsgås	Knölsvan	Sångsvan	Häger	Skäggdopping	Smådopping	Sothöna	Antal Arter
1965																			
1966																			
1967	920												3						2
1968	790												3	2					3
1969	630																		1
1970	732				1								2	1					4
1971	682		2			1							2	1				4	6
1972	788					1			71				4	1					5
1973	308					1							1	1					4
1974	435					2							3	2					4
1975																			
1976	810			1				1		1					11	1			6
1977	816								42				1		1				4
1978	577								12	1	1	1							5
1979	666						1		23			1						1	5

Antal Gräsand



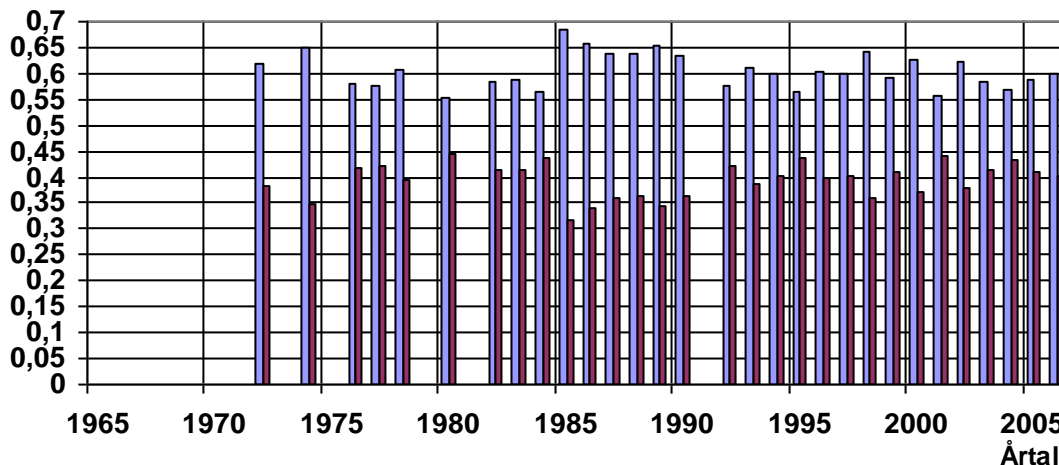
Figur 2. Antalet gräsänder under alla år som statistik finns. För tre år saknas värden.

I Svartån fanns 70 % av gräsänderna, medan Bygärdesbäcken hade 20 % och Lillån 10 % år 2005. Fördelningen av honor och hanar framgår i tabell 2.

Gräsands honor och hanar

Ett intressant fenomen är att antalet gräsands hanar är nära dubbelt så stort som antalet honor. Under inräkningsperioden var det i medeltal 60,5 % hanar och 39,5 % honor av gräsand med en standardavvikelse på 3,35%. Se figuren nedan. Läger man figuren bredvid figuren ovan med antal gräsänder kan man notera att då antalet gräsänder är lågt i förhållanden till tidigare år, så är andelen hanar stor.

Andel



Figur 3 Andel gräsandshantar (höga staplar) och andel gräsandshonor (låga staplar) för de år då informationen funnits tillgänglig.

För räkningen år 2005 var fördelningen enligt tabellen nedan. Det innebär att av 2005 års gräsänder var det 1538 hanar och 1072 honor av totalt 2610 gräsänder.

Tabell 2. Andelen gräsändshanar och gräsändshonor vid de olika räkneområdena 2005.

	Antal ♂♂	Antal ♀♀	Summa antal	Andel ♂♂	Andel ♀♀
Bygärdesbäcken	276	229	505	0,547	0,453
Lillån	162	110	272	0,596	0,404
Svartån	1100	733	1833	0,600	0,400
Totalt	1538	1072	2610	0,589	0,411

Andra änder

Andra andarter än gräsänder är sådana som oftast ses vid Oset. Dessa har med åren varit två exemplar av bläsänder (1971), en vigg (1976), brundand (1979), knipa under fyra år och storskrakar under nio år. Knölsvan har inräknats under sexton år, sångsvan under sju år, sothöna tre år och häger under fem år. Fem gåsararter har inräknats varav bläsgåsen (1978) och vitkindad gås (1976) får anses vara de trevligaste. Doppingar har inräknats under två år varav skäggdopping under ett år samt en smådopping vid Bygärdesbäckens mynning under ett år. Den beryktade mandarinanden inräknades 2006. Går man igenom anteckningsböckerna så finns strömstare, fiskmå, dvärgmå och havstrut inräknat men dessa ingår inte i projektet, varför de inte redovisas mer här.

Diskussion

Inräkningsområdet

I början räknades Svartån och Lillån, senare även Bygärdesbäcken. Den senare började man räkna i, då man upptäckte att man matade änderna där och att det fanns omkring 200 – 300 gräsänder där. Starten på inräkningen i Bygärdebäcken var troligen omkring 1990. Det ger dock inte svaret på varför gräsänderna ökar efter 1990. Inräkningsområdet har dessutom utökats väster om Hängbron till Västerledsbron, sedan 1960-talet.

År 1977 räknade man från Oset till Lindbacka och utefter Lillån. Då fanns ett par gräsänder öster om Hängbron vid Lindbacka. Det finns även en mängd änder vid Karlslund och vid något tillfälle, kring 2005, fanns minst 250 gräsänder där. Dessa har inte ingått i inräkningsområdet.

Arter

Antalet räknade arter är inte speciellt märkvärdigt. Någon and som kanske borde ha ingått i statistiken är stjärtand då den ibland fanns på vintern vid Lilla tunneln på 1960-talet, troligen före räkningen började.

Om det finns en vak i Oset så brukar det finnas mer änder än om det inte finns en vak. Storskrak har bara inräknats vid Oset, lika så svanarna. Gässen brukar vara vid Slussen.

För antalet räknade fåglar av andra änder än gräsänder är precisionen stor. Inga stora mängder fåglar har setts varför antalen oftast bekräftats genom att räkna mer än en gång. Däremot kan det vara sämre med precisionen vid räkning av gräsänder.

Räkningsprecision

Vid isbelagd Svartå finns gräsänderna kring små vakar. Då är det svårt att räkna eftersom änderna rör sig mycket, speciellt om någon matar. Då kommer änder från närliggande vakar och det är svårt att hålla isär oräknade änder mot räknade änder. Största felräkningskällan finns i att änderna rör sig och flyger till och från en vak.

Vid öppen å så kan man missa änder då de finns efter hela ån och kan vara skymda av strand eller buskage. Här ligger största felkällan i att man missar änder som är gömda. Någon uppskattning på hur stora felet är vid mätningar är inte gjord mer än nedan.

En gång räknades änderna i Bygärdesbäcken vid Sveaparken genom att förts räkna hanar åt ena hållet (137), honor från andra hållet (85) och sedan räkna alla änder tillbaka (233 mot summerade 222). Då skiljer sig totala antalet änder på $\pm 2\%$ kring medelvärdet. Normalt gäller att man dubblar felet om man lägger ihop två mätvärden. Detta är troligen inte tillämpligt då alla tre värdena, honor, hanar och summan är räknade som varsitt mätvärde. Dock är summan honor och hanar behäftade med en typ av mätfel som är dubbelt så stort som ett enskilt mätvärdes mätfel. Detta exempel tyder på att det finns en viss diskrepans mellan verkligheten och det redovisade resultatet.

Könsbestämning

En annan diskussion som bör tas upp är vad som är hane och vad som är hona av gräsänderna. En gräsandshona har rödorange näbb med mörka teckningar på översidans mitt. En gräsandshane i praktdräkt kan man inte ta fel på då den är lätt att bestämma på dräkten och att näbben är gröngul. En del hanar, i sk eklipsdräkt, se figur 4, ser ut som en hona men har något mörkare gul näbb än hanar i praktdräkt. Detta gör att man i princip får räkna gräsänder efter näbbfärgen för att bestämma antalet honor och hanar. Detta gör att räkningen tar tid och är mindre säker.



Figur 4. Gräsandshonar i eklipsdräkt. Foto Tord Larsson, Oxie 2007.

Honor – hanar

Att det finns 60,5 % hanar och 39,5 % honor av gräsänder på vintern i Örebro är för oss som räknar allmänt känt. Så har det varit under alla år i räknaserien. Man kan dock tänka sig följande. Gräsandshonorna kan ha större benägenhet att flytta söderut och hanar har benägenhet att stanna kvar. Det gör att det finns mer hanar. Honor kanske inte klarar vintern lika bra. Om det senare skulle vara aktuellt så skulle det märkas på somrarna kan man tyckje. Här görs ingen större analys av det fenomenet mer än ovan och konstaterar att så är det. Viss skillnad mellan platser finns men det finns det även mellan åren.

Av tidigare figurer framgår att det finns en viss tendens att andelen hanar ökar och andelen honor minskar när antalet gräsänder är lågt. Detta kan bero på att honorna har en benägenhet att flytta bort från Örebro mer än hanar eller kan ha större benägenhet att inte klara aktuellt väder och dö. Vi har inte kunnat jämföra antalet änder eller deras kön med hur Svartån har varit isbelagd eller hur frekvent permanenta utfodningsplatser funnits.

Slutsats

Antalet gräsänder har under 1960-1980 talet varit ganska konstant omkring 720 $\pm 24\%$. Därefter ökar antalet gräsänder att bli upp åt 2500 i mitten på första årtiondet av 21-århundradet. Antalet andra våtmarksrelaterade fåglar är litet och ingen art har inräknats varje år förutom gräsand.

Det finns felkällor vid inräknandet av framförallt gräsänder. Dessa felkällor är framförallt inflygande änder när det är vakar i Svartån och att änder är gömda vid stränderna vid öppen å. När det gäller att skilja på gräsandskön är det svårt att könsbestämma de hanar som har eklipsdräkten.

Andelen gräsandshanar är 60,5 % och andelen gräsandshonor är 39,5 % $\pm 3,5\%$..

Slutord

Denna artikel kunde inte skrivas om vi inte fått ta del av projektledaren Leif Nilssons vid Lunds universitet sammanställning av våra mätningar. Ett stort tack riktas till honom. Vidare vill vi rikta ett varmt tack till våra familjer som givit oss möjlighet att årligen träffas under trevliga förhållanden och räkna änder. Tack till Monica Hagberg som ställt kartan i figur 1 till vårt förfogande samt till Sune Bergelin som givit goda synpunkter för att göra artikeln bättre. Vidare ett tack till de som fick oss att sammanställa detta.

Referenser

Larsensis, T (2005); *Den ordblind och frimärkssamlade fågelskådarens minnen*, ISONINE AB, Göteborg, ISBN 92-975790-0-9

Åhlén, J (2007); *Vinterförekomst och vårfenologi i Närke*. Fåglar i Närke 2007:4,

www.orebro.se (2007-11-15)